

150

YEARS  
INVENTOR'S  
HEART



Aus einer cleveren Idee ist unser globales Unternehmen gediehen; durch die Weitsicht und den Einfallsreichtum einer Frau und ihrer Familie.

Alles Gute, Melitta Bentz. Deine Idee hat den Kaffeegenuss auf der ganzen Welt revolutioniert und damit Kaffeekultur fundamental geprägt. Du hast Dich gegen alle Widerstände durchgesetzt. Du warst Deiner Zeit voraus; deine Hingabe inspiriert uns für immer.









# 150

YEARS  
INVENTOR'S  
HEART

*Melitta Bentz.*

**INHALT**

<i>Vorwort der Unternehmensleitung</i>	12
<i>Wer wir sind</i>	14
<i>Unsere Haltung, unser Ansatz</i>	18
<i>Unsere wichtigsten Fortschritte</i>	24
<i>Unsere Highlight-Projekte</i>	28
<i>Zentrale Kennzahlen</i>	36
<i>Über diesen Bericht</i>	44



Ausführliche Informationen über unser Nachhaltigkeitsengagement finden Sie in unserem Nachhaltigkeitsbericht. Er erscheint alle zwei Jahre.  
[report.melitta-group.com/nachhaltigkeitsbericht-2020/](https://report.melitta-group.com/nachhaltigkeitsbericht-2020/)





Liebe Leserinnen und Leser,

die Anzahl globaler Herausforderungen ist erneut gestiegen. Sicher geglaubte Rahmenbedingungen haben sich verändert – vor allem durch die anhaltende Corona-Pandemie, den Ukraine-Krieg, Turbulenzen in den Lieferketten und Preisverwerfungen auf vielen wichtigen Märkten. Darüber hinaus wirken sich klimatische Veränderungen – gerade auch in den für uns wichtigen Kaffeeanbauländern – immer stärker aus.

Von der Notwendigkeit eines tiefgreifenden Transformationsprozesses unserer ökonomischen, ökologischen und gesellschaftlichen Systeme sind wir daher überzeugt denn je. Wir sehen Beiträge zur Förderung der Nachhaltigen Entwicklung als Teil unseres Unternehmenszwecks an. Denn nur ein entschlossenes, nachhaltiges Denken und Handeln ebnet uns sowie unseren Kindern und Enkeln den Weg in eine lebenswerte Zukunft.

Aus diesem Grund haben wir im vergangenen Jahr unser Nachhaltigkeitsengagement weiter verstärkt. Wir integrieren Nachhaltigkeit systematisch in unsere Unternehmensstrategie – und dies sowohl auf Gruppenebene als auch auf Ebene unserer einzelnen Unternehmensbereiche.

Daher befinden sich viele unserer Strukturen und Prozesse momentan im Umbruch – von der Entwicklung unserer Produkte über die Beschaffung von Rohwaren und Materialien bis hin zu unseren Herstellungs- und Vermarktungsprozessen. Gleichzeitig ändern sich die wirtschaftlichen und rechtlichen Rahmenbedingungen mit hoher Geschwindigkeit, so dass wir nur mit innovativem und gemeinschaftlichem Handeln zur notwendigen Weiterentwicklung unserer Geschäftstätigkeiten kommen.

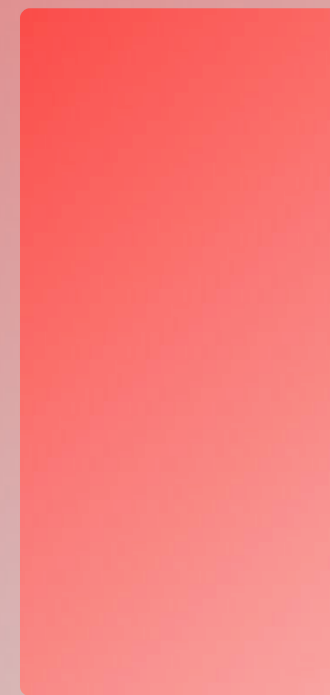
Wenngleich noch ein weiter Weg vor uns liegt, haben wir auch 2021 wieder wichtige Meilensteine erreicht. Hierüber wollen wir Sie in diesem Update Nachhaltigkeit überblicksartig informieren. Ausführlich berichten wir über unsere Fortschritte im Nachhaltigkeitsbericht, der alle zwei Jahre erscheint.

Für Rückfragen, Anregungen und Kritik stehen wir gerne zur Verfügung. Denn Nachhaltigkeit verstehen wir als einen dauerhaften Prozess des gemeinsamen Lernens und Bereicherns.

Herzlichst

Jero Bentz

Volker Stühmeier



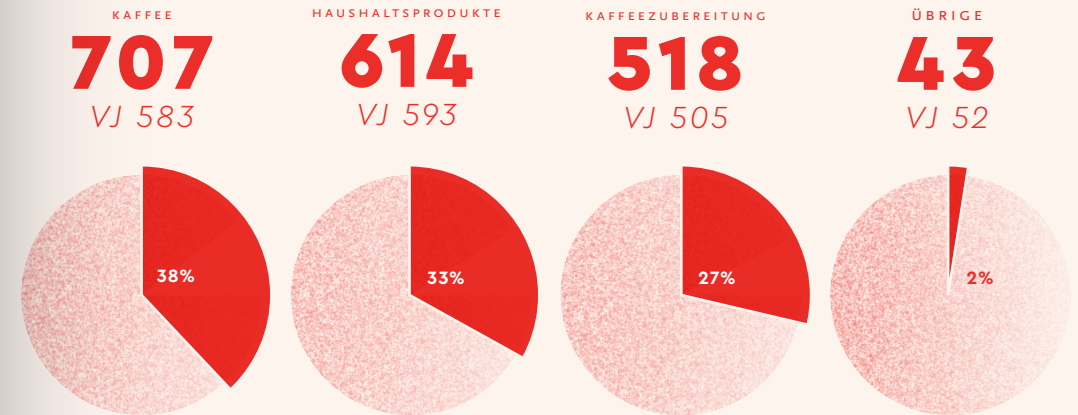
# DIE MELITTA GRUPPE



Wir sind eine international tätige Unternehmensgruppe in Familienbesitz. Unsere Leistungen gliedern wir in drei Geschäftsfelder: Kaffee, Kaffeezubereitung und Haushaltsprodukte. Darüber hinaus produzieren wir für gewerbliche Anbieter Spezialpapiere, Vliesmaterialien und Verpackungsfolien.

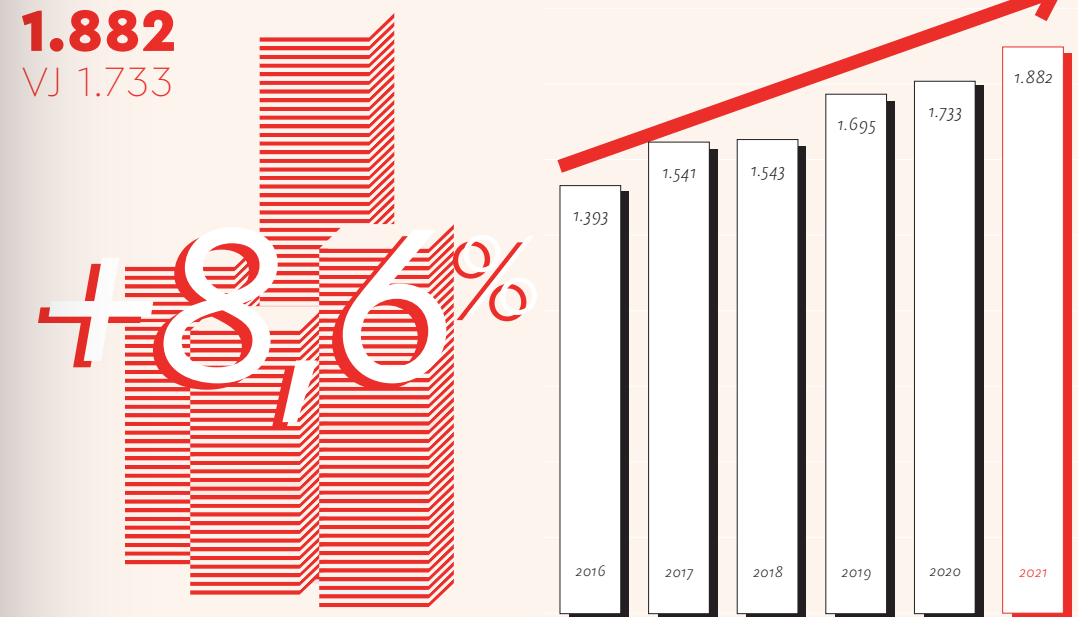
## Umsatz nach Geschäftsfeldern in Mio. €

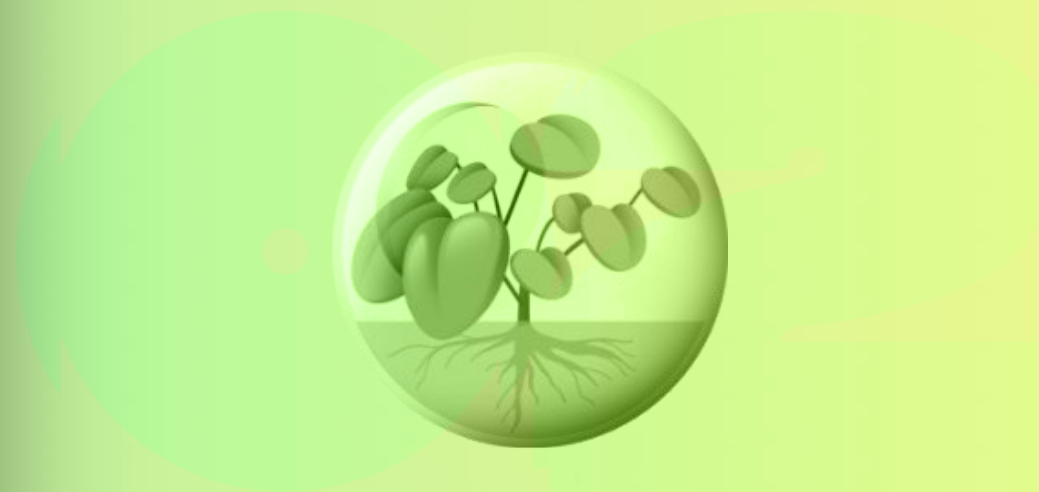
Alle drei wesentlichen Geschäftsfelder  
verzeichnen eine positive Entwicklung mit  
teilweise deutlichen Umsatzzuwächsen



Umsatzerlöse in Mio. €

Umsatzentwicklung 2016 – 2021 in Mio. €





# UNSERE HALTUNG UNSER ANSATZ

Nachhaltigkeit ist Ausdruck unserer Haltung als Unternehmen: Wir sind davon überzeugt, dass es die Aufgabe von Unternehmen ist, das Leben der Menschen besser zu machen. Gerade als unabhängiges Familienunternehmen sehen wir uns in der Verantwortung, zu einem Wandel beizutragen, der Nachhaltigkeit in den Mittelpunkt jedes Handelns stellt.

Für uns ist Nachhaltigkeit ein immerwährender Prozess. Daher denken wir Nachhaltigkeit transformatorisch sowie ganzheitlich und legen großen Wert darauf, Nachhaltigkeit immer mit Innovation und einer Kultur der Kooperation zu verknüpfen.

Wir teilen die Ziele der Agenda 2030 der Vereinten Nationen und bekennen uns zu den gängigen nachhaltigkeitsrelevanten Standards und Abkommen auf globaler und nationaler Ebene. Wichtige Orientierungspunkte sind für uns das Greenhouse Gas Protocol, das New Plastics Economy Global Commitment der Ellen MacArthur Foundation, die Leitlinien der Vereinten Nationen für Wirtschaft und Menschenrechte sowie der Coffee Sustainability Reference Code der Global Coffee Platform. Unser Ziel ist es, unsere Wertschöpfungsprozesse so auszurichten, dass sie stets strengen Nachhaltigkeitsanforderungen entsprechen.

## Die zentralen Handlungsfelder unseres Nachhaltigkeitsmanagements

LANGFRISTIG  
DENKEN,  
NACHHALTIG  
HANDELN



### PRODUKT- UND LIEFERKETTENVERANTWORTUNG

- Kaffee der Zukunft
- Kunststoff der Zukunft
- Zellstoff der Zukunft
- Elektrogeräte der Zukunft
- Menschenrechte



### ÖKOLOGISCHE VERANTWORTUNG

- Klima
- Kreislaufwirtschaft
- Wasser



### GESELLSCHAFTLICHE VERANTWORTUNG

- Produktsicherheit und -qualität
- Nachhaltige Produktentwicklung
- Produkttransparenz
- Corporate Citizenship



### VERANTWORTUNG FÜR MITARBEITENDE

- Vielfalt und Chancengleichheit
- Arbeitgeberattraktivität
- Arbeitssicherheit und Gesundheit

### VERANTWORTUNGSVOLLE UNTERNEHMENSFÜHRUNG

Wirtschaftlichkeit und Innovationsfähigkeit – Anti-Korruption – Compliance

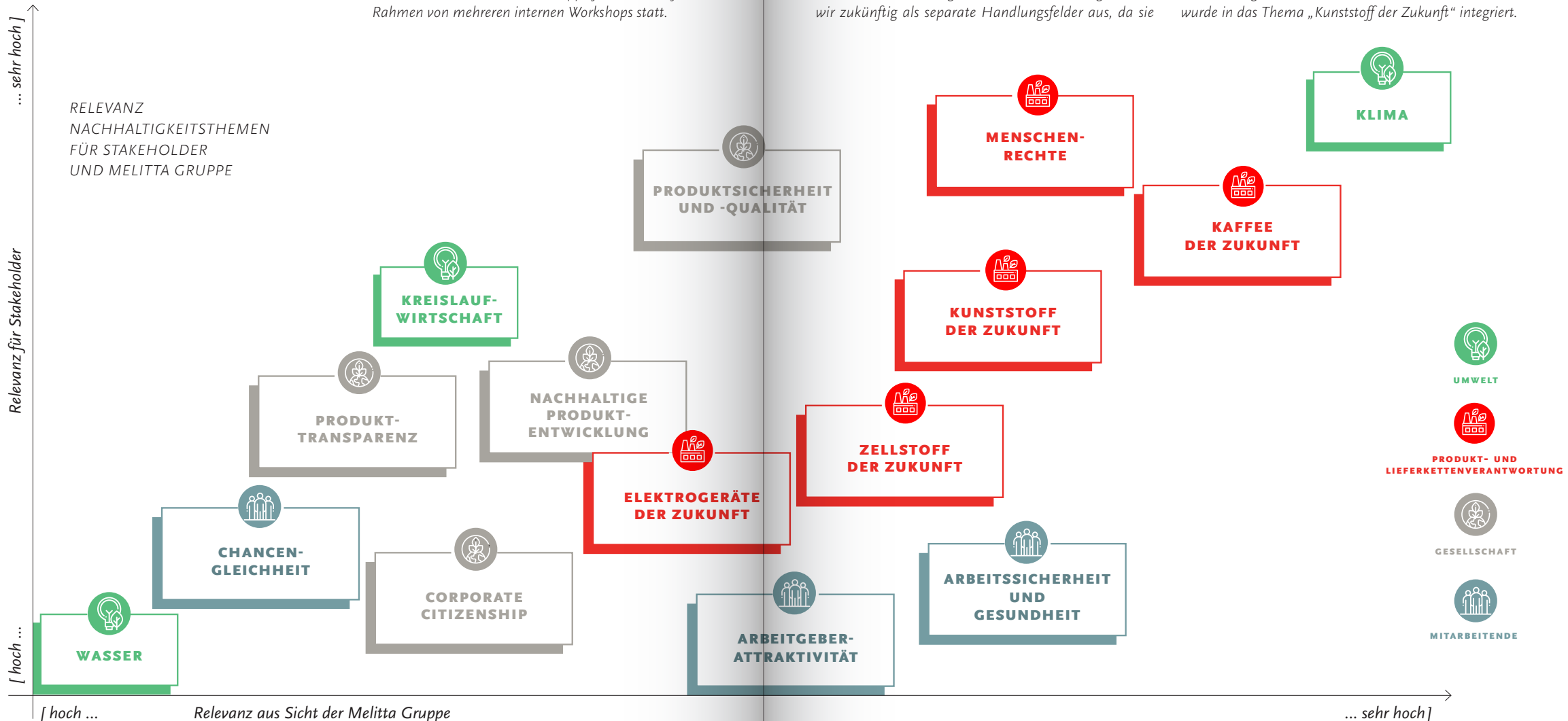
### WERTE UND IDENTITÄT

Nachhaltigkeit – Erfolgsorientierung – Exzellenz – Leidenschaft – Zusammenarbeit – Verbindlichkeit – Wertschätzung

## UNSERE WESENTLICHKEITSMATRIX

Um den Dialog weiter zu intensivieren und unsere Wesentlichkeitsmatrix zu aktualisieren, haben wir 2021 erneut eine Stakeholder-Befragung durchgeführt.

Hierzu haben wir insgesamt 103 Personen in den für uns herausragend wichtigen Regionen – Deutschland, Brasilien und Nordamerika – befragt. Mit ausgewählten Stakeholdern wurden zudem weiterführende Interviews zur Vertiefung einzelner Fragestellungen geführt. Eine Verortung der als wesentlich identifizierten Themen mit Blick auf die Relevanz aus Sicht der Melitta Gruppe fand anschließend im Rahmen von mehreren internen Workshops statt.



## Im Vergleich zu unserer bisherigen Wesentlichkeitsmatrix haben sich folgende Veränderungen ergeben:

- Nahezu alle bislang als wesentlich identifizierten Themen haben aus Sicht der Melitta Gruppe und der Stakeholder eine veränderte Relevanz erhalten und sind daher in der Wesentlichkeitsmatrix neu verortet worden.
- „Produktsicherheit und -qualität“, „Produkttransparenz“ und „Nachhaltige Produktverantwortung“ weisen wir zukünftig als separate Handlungsfelder aus, da sie sich auf die gesamte Produktentwicklung der Melitta Gruppe beziehen. Das bisherige wesentliche Thema „Verbraucherbewusstsein“ wurde dabei in die Handlungsfelder „Produktsicherheit und -qualität“ sowie „Produkttransparenz“ übergeführt.
- Das bislang wesentliche Thema „Biodiversität“ wurde in die Schnittstellenthemen integriert, insbesondere in „Kaffee der Zukunft“ und „Zellstoff der Zukunft“.
- Das bislang wesentliche Thema „Plastik im Ozean“ wurde in das Thema „Kunststoff der Zukunft“ integriert.





# 03

## UNSERE WICHTIGS- TEN FORT- SCHRITTE

## NACHHALTIGKEITSMANAGEMENT

- ⊕ Weitere Konkretisierung unserer Ziele
- ⊕ Weiterentwicklung unserer Kennzahlen und der Prozesse zu ihrer Erfassung und Auswertung
- ⊕ Ausbau unserer gruppenweiten und bereichs-individuellen Nachhaltigkeitsstrukturen
- ⊕ Erarbeitung und Umsetzung von Roadmaps und Maßnahmenplänen für die einzelnen Sortimente und Unternehmensbereiche



## PRODUKT- UND LIEFERKETTENVERANTWORTUNG

- ⊕ Kaffee: Erweiterung unseres Angebots nachhaltig zertifizierter Kaffees und Initiierung weiterer Maßnahmen für eine Nachhaltige Entwicklung im Kaffeeursprung
- ⊕ Kunststoffprodukte: Steigerung des Anteils von Rezyklaten sowie von recyclingfähigen Verpackungen
- ⊕ Papier: Ausbau unserer FSC®-Zertifizierungen und Steigerung des Anteils zertifizierter Qualitäten
- ⊕ Elektrogeräte: Weiterentwicklung unseres Bewertungssystems MISSION eco & care und Pilotierung der Nutzung von Rezyklaten



## ÖKOLOGISCHE VERANTWORTUNG

- ⊕ Abstimmung und Festlegung gruppenweiter Klimaneutralitätsziele sowie Durchführung weiterer Analysen für unsere Produktionsstandorte
- ⊕ Verstärkte Nutzung von Grünstrom und Entwicklung einer Roadmap für 100% Grünstrom
- ⊕ Entwicklung und Start eines Maßnahmenpakets zur Einsparung von Wasser
- ⊕ Verfeinerung unseres Abfallerfassungs- und Reporting-systems und Initiierung von Maßnahmen zur verstärkten Kreislaufführung



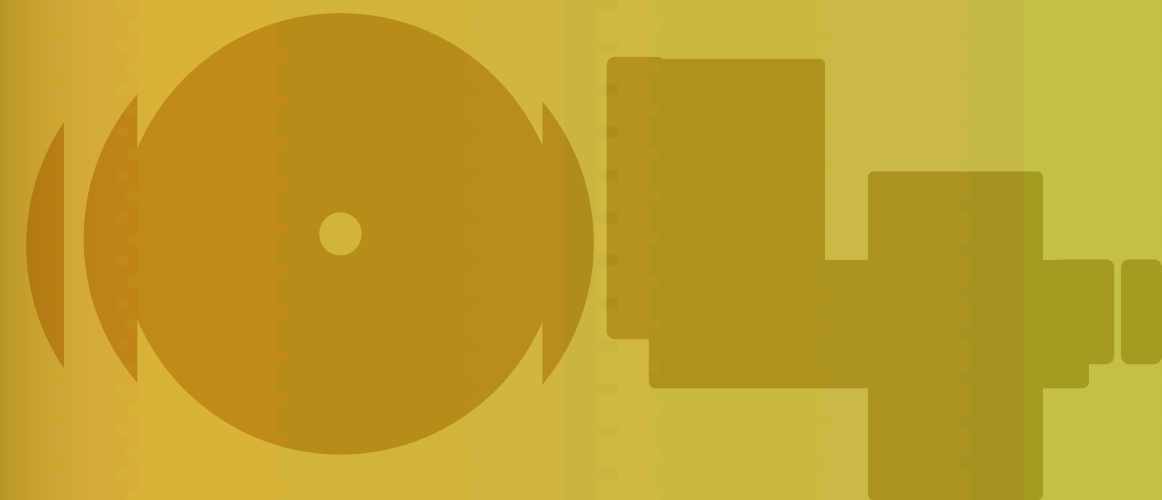
## GESELLSCHAFTLICHE VERANTWORTUNG

- ⊕ Überarbeitung unserer Codes of Conduct 2022 und Erarbeitung einer Grundsatzerklärung Nachhaltige Entwicklung
- ⊕ Ausbau der Reparaturmöglichkeiten unserer Elektrogeräte
- ⊕ Intensivierung und Ausbau unserer Verbraucherkommunikation zu bewusstem Konsum
- ⊕ Fortführung unserer Corporate Citizenship-Aktivitäten



## VERANTWORTUNG FÜR MITARBEITENDE

- ⊕ Start der Employer-Branding-Strategie
- ⊕ Ausbau und Weiterentwicklung unserer Qualifizierungsprogramme sowie weitere Integration von Nachhaltigkeitsaspekten
- ⊕ Erweiterung und Weiterentwicklung digitaler Zusammenarbeitsformen
- ⊕ Aufbau eines gruppenweiten Arbeitsschutz-Gremiums



# UNSERE HiGHLiGHT PROJEKTE

1<sub>/13</sub>

## RECYCLING SOCIAL BUSINESS IN INDIEN

Im Rahmen der Initiative Fair Recycled Plastics hat Cofresco gemeinsam mit Yunus Social Business das Unternehmen Vishudd Recycle in Bangalore gegründet. In dem Werk stellen die Mitarbeitenden jährlich rund 2.000 Tonnen Kunststoff-Rezyklat aus Folienabfällen her, das anschließend bei der Herstellung von Müllbeuteln der Marken Swirl® und handy bag® eingesetzt wird. Die ersten aufbereiteten Kunststoff-Rezyklate wurden 2022 in die Produktion von Cofresco überführt. Die Plastikabfälle stammen von sozial orientierten Entsorgungsunternehmen, die für angemessene Arbeitsbedingungen ihrer Waste Picker sorgen. Alle Gewinne, die das Social Business Vishudd Recycle erwirtschaftet, werden zum Ausbau des Geschäfts oder in Community-Projekte vor Ort investiert.

2<sub>/13</sub>

N-VIRON-FLEX®:  
EINE NEUE FOLIEN-  
GENERATION

Mit N-Viron-Flex® hat ACW-Film eine Einstoffverbundfolie entwickelt, die neue Maßstäbe in der Lebensmittelindustrie setzt: Im Gegensatz zu den vorherrschenden Folienverbunden zur Verpackung von Lebensmitteln lässt sich N-Viron-Flex® aufgrund seiner Sortenreinheit problemlos recyceln. Außerdem lässt sich die neue Folie im Gegensatz zu vielen anderen nachhaltigen Alternativen auch problemlos auf neuen oder vorhandenen Abpackmaschinen verarbeiten – ohne größere Umstellungen oder Qualitätseinbußen.

3<sub>/13</sub>

IMMER MEHR  
REZYKLATE BEI  
SWIRL® UND TOPPITS®

Bedeutende Schritte in Richtung Kreislaufwirtschaft: Die Müllbeutel von Swirl® werden seit 2021 mit 80 Prozent Rezyklat hergestellt, seit 2022 gilt dies auch für die Beutel der Marke handy bag®. Bei den Frischhaltefolien sowie den Zipper®, Eiskugel-, SafeLoc®- und den Gefrierbeuteln von Toppits®, Albal® und Bacofoil® stieg dieser Anteil im vergangenen Jahr von 35 auf 70 Prozent. Das Ziel: Bis 2025 sollen alle von Cofresco und Cuki hergestellten Produkte ausschließlich aus recycelten oder erneuerbaren Materialien hergestellt werden und sich nach ihrer Verwendung komplett recyceln oder kompostieren lassen.

4<sub>/13</sub>

## SOZIAL ENGAGIERT RUND UM DIE WELT

Ob Aufklärungskampagne, Bildungsprojekt oder Community-Initiative: Die Unternehmen der Melitta Gruppe haben sich 2021 erneut vielfältig gesellschaftlich engagiert. So wurden beispielsweise verschiedene Projekte in den Kaffeeursprungsländern initiiert bzw. fortgesetzt, Kaffee-, Lebensmittelspenden und soziales Engagement in Nordamerika vorangetrieben, Ausbildungsmaterialien für bedürftige Kinder und Studierende in Brasilien finanziert und Projekte für krebskranke Kinder in Deutschland unterstützt. Hinzu kamen spontane Hilfsaktionen, lokale Days of Caring, Bewegungstage für den guten Zweck sowie die vielen Corporate-Citizenship-Projekte, die die Melitta Gruppe seit vielen Jahren begleitet.



5/13

## GROSSE SCHRITTE BEIM **UMBAU DER ENERGIE- VERSORGUNG**

Immer mehr Einheiten der Melitta Gruppe setzen auf die Kraft der Sonne: Bei Melitta Nordamerika werden über eine Fotovoltaikanlage bereits etwa 20 Prozent des Gesamtstrombedarfs der Kaffeerösterei in Cherry Hill, New Jersey, abgedeckt. Bei Melitta Europa – Geschäftsbereich Kaffee – sowie bei fresh at work wurden die Voraussetzungen für die Gewinnung von Solarstrom im Berichtsjahr geschaffen. Zu den bedeutendsten Energievorhaben des Jahres zählte außerdem der Austausch eines Erdgaskessels durch einen Biomassekessel in Celupa bei Melitta Südamerika. Diese Maßnahme wird nach Abschluss aller Arbeiten zu einer Reduzierung der CO<sub>2</sub>-Emissionen um rund 70 Prozent führen. Gruppenweit wurden außerdem die E-Mobilität sowie die Versorgung durch Öko-Strom vorangetrieben.

6/13

### **RECYCELBARE SNACK- VERPACKUNGEN VON KARL KARLO**

Die neuen Date Bites von Karl Karlo sind nicht nur bio, vegan und glutenfrei. Sie kommen auch ohne künstliche Zusatzstoffe und ohne Zuckerzusatz aus. Außerdem sind auch ihre Verpackungen zertifiziert recyclingfähig. Denn unter der Marke Karl Karlo werden ausschließlich smarte Snacks angeboten: Sie sind lecker – und gleichzeitig natürlich und nachhaltig.

7/13

### **QUALIFIZIERUNG: MEHR ÜBER NACHHALTIGKEIT WISSEN**

In der Melitta Gruppe starteten 2021 mehrere Ausbildungsinitiativen. Das Ziel: Das Wissen über Nachhaltigkeit ausbauen und Mitarbeitende zur Umsetzung auch komplexer Nachhaltigkeitsprojekte befähigen. So entwickelte Melitta Südamerika beispielsweise ein umfassendes Schulungsprogramm, das sich auf Themen rund um den Klimawandel und CO<sub>2</sub>-Emissionen, Vielfalt und Chancengleichheit, Abfallmanagement und die Lieferkette fokussiert. Cuki richtet seine Schulungsmaßnahmen dagegen auf die Herausforderungen der Kreislaufwirtschaft aus und plant, bis Ende 2023 rund 300 Mitarbeitende mithilfe dieses Programms zu qualifizieren. Bei Melitta Nordamerika werden alle neuen Mitarbeitenden in Nachhaltigkeitsfragen intensiv informiert; darüber hinaus informieren regelmäßige Meetings alle Beschäftigten über die Fortschritte bei der Umsetzung der lokalen und globalen Nachhaltigkeitsagenda.

# 8<sub>/13</sub>

## BESSER LEBEN UND ARBEITEN IN KOLUMBIEN

Gemeinsam mit 4C Services hat Melitta Europa – Geschäftsbereich Kaffee – ein Projekt zur Verbesserung der Arbeits- und Lebensbedingungen in Kolumbien gestartet. Das von der DEG Impulse – Deutsche Investitions- und Entwicklungsgesellschaft kofinanzierte develoPPP Projekt soll durch die Einführung verbesserter landwirtschaftlicher Praktiken sowie eines verbesserten Marktzugangs dazu führen, dass bis zu 1.000 Menschen in kleinen Kaffeeanbaubetrieben höhere Erträge mit nachhaltig angebautem Kaffee erzielen. Das mehrjährige Projekt ergänzt die vielen Community-Initiativen im Kaffeeursprung, die Melitta Europa – Geschäftsbereich Kaffee – seit vielen Jahren, insbesondere in Verbindung mit den Kaffee Jahres-Editionen „Kaffee-des-Jahres“ und „Selection-des-Jahres“ entwickelt. Seit 2022 ergänzen Community-Projekte der Barista Perfection Range das soziale Engagement vor Ort.

# 9<sub>/13</sub>

## ECOPOR® FILTER UMWELTSCHONEND SAUGEN

Die neue Generation Swirl® Staubsaugerbeutel mit EcoPor® Filter hat jetzt Altpapier anstelle von Frisch-Cellulose in ihren Filterlagen und spart damit nochmals 10 g CO<sub>2</sub> gegenüber den bisherigen Beuteln ein. Mit insgesamt 45 bis 60 Prozent Recycling Material bei gleichbleibend hoher Filtrationsleistung von 99,9 Prozent ist Swirl EcoPor® der einzige umweltfreundliche Beutel mit dieser Leistung auf dem Markt und löst nach und nach die Swirl® MicroPor® Familie ab. Das Ziel ist es, bis 2030 für Swirl® Staubsaugerbeutel keine Erdöl-basierten Kunststoffe mehr einzusetzen.

# 10<sub>/13</sub>

## WIEDERVERWERTUNG VON KAFFEEABFÄLLEN IN BRASILIEN

Gemeinsam mit der Hanns R. Neumann-Stiftung arbeitet Melitta Südamerika seit 2020 am Projekt „Back to the roots“. Ziel des von der Deutschen Investitions- und Entwicklungsgesellschaft DEG geförderten Projekts ist es, Lösungen zu erarbeiten, um den beim Anbau und der Verarbeitung von Kaffee anfallenden organischen Abfall wirtschaftlich profitabel aufzubereiten und wiederzuverwenden. Damit würde sich nicht nur die Umweltbelastung reduzieren, es entstünden auch neue wirtschaftliche Perspektiven für viele Menschen in der Region. Im vergangenen Jahr wurden die Grundlagen für das mehrjährige Projekt gelegt und die vom Projekt betroffenen Menschen angesprochen und eingebunden.

# 11<sub>/13</sub>

## AUSZEICHNUNG DURCH LEAN & GREEN AWARD

Für seinen Aktionsplan zur Einsparung von CO<sub>2</sub>-Emissionen hat Melitta Europa – Geschäftsbereich Sales Europe – den Lean & Green Award erhalten. Das vom TÜV Nord bestätigte Konzept sieht eine Reduzierung der Logistik-bezogenen CO<sub>2</sub>-Emissionen bis Ende 2024 um 20 Prozent vor. Der Award wird von der GSI verliehen, einem Netzwerk aus Non-Profit-Organisationen, das sich weltweit um Standards zwischen Industrie und Handel für unternehmensübergreifende Prozesse bemüht.

# 12<sub>/13</sub>

## ZERTIFIZIERTE ENERGIE- UND UM- WELTMANAGEMENT- SYSTEME

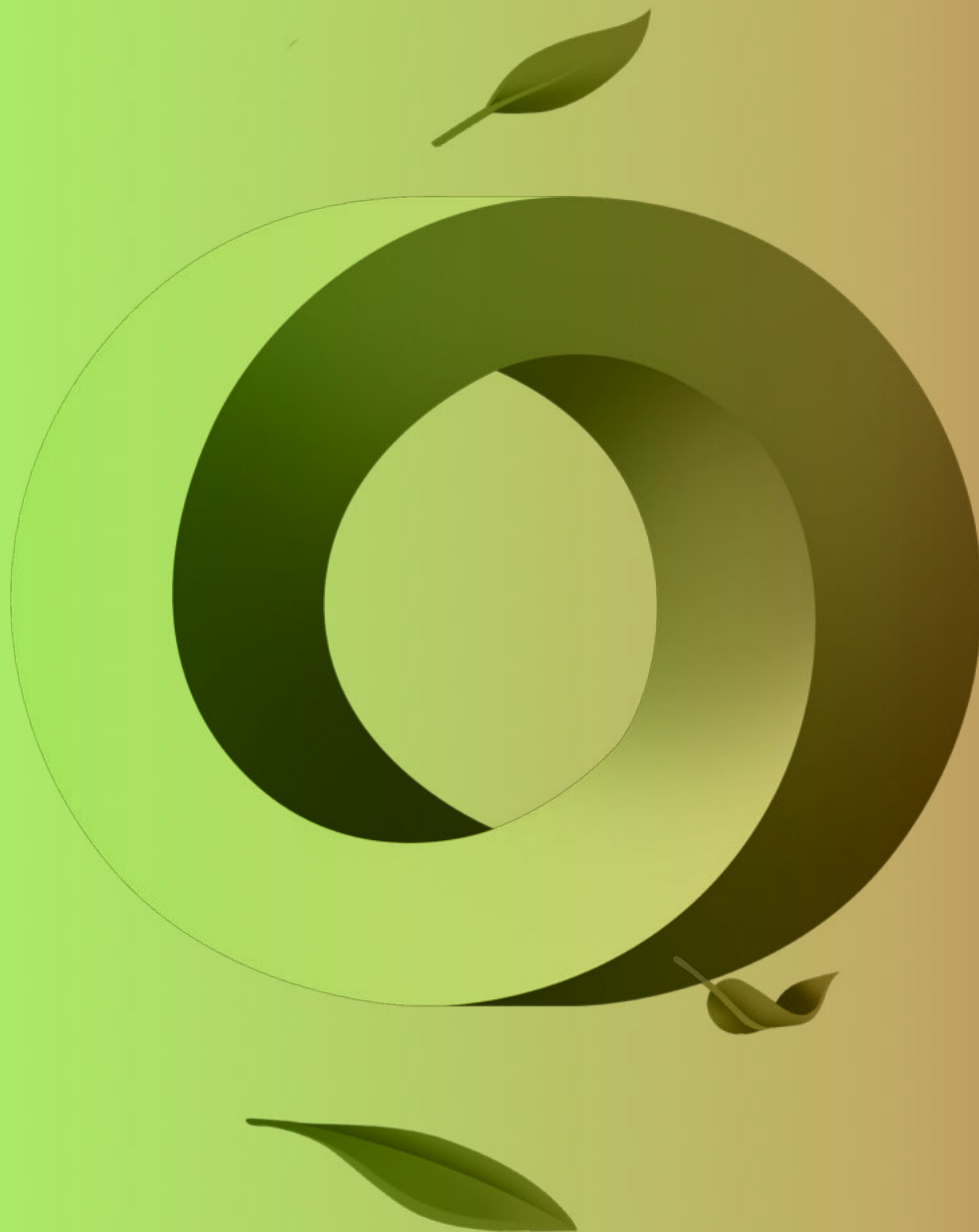
Melitta Professional Coffee Solutions hat 2022 die Zertifizierung des Umweltmanagementsystems nach DIN EN 14001 erhalten. Das Energiemanagementsystem des Unternehmensbereichs war bereits

nach DIN EN ISO 50001 zertifiziert. Damit verfügen nahezu alle Unternehmensbereiche der Melitta Gruppe über auditierte Managementsysteme in den Bereichen Energie und Umwelt.

# 13<sub>/13</sub>

## GEMEINSAM MEHR ER- REICHEN NACHHALTIGE LIEFERKETTEN

2021 lud die Melitta Gruppe erstmals rund 30 große europäische Lieferunternehmen zum Supplier Sustainability Summit ein. Das Ziel: gemeinsam über zukünftige Nachhaltigkeitsanforderungen in der Lieferkette zu diskutieren und Wege für mehr Nachhaltigkeit zu finden. Die dabei entwickelten, vielversprechenden Ideen werden nun in weiteren Workshops zwischen den Lieferunternehmen und ihren jeweiligen Ansprechpersonen in den Einkaufsabteilungen der Melitta Gruppe vertieft.



# ZENTRALE KENN- ZAHLEN

Die folgenden Kennzahlen umfassen die Werte aller Unternehmens- und Zentralbereiche der Melitta Gruppe. Da im Sommer 2021 jedoch unser Papierproduktionsstandort Neukölln geschlossen wurde, stellen wir – wo relevant – die Kennzahlen ohne und mit Berücksichtigung des Standortes Neukölln dar.

Darüber hinaus haben sich durch eine bessere Datenqualität einige Kennzahlen im Vergleich zu den im Nachhaltigkeitsbericht 2020 veröffentlichten Werten verändert. Diese Werte haben wir mit Sternchen markiert.

Als Werte des Basisjahres 2020 verwenden wir zukünftig die hier dargestellten Kennzahlen ohne Berücksichtigung des Standortes Neukölln.

## Produkt- und Lieferkettenverantwortung

KAFFEE UND KAFFEEANBAU	2021	2020
Menge bezogenen Rohkaffees in 1.000 t	213	201
Anteil an bezogenem Rohkaffee mit Nachhaltigkeitszertifizierungen in %	27	25
<b>KUNSTSTOFFE UND KUNSTSTOFFPRODUKTE</b>		
Gesamtvolumen Kunststoffe in t	61.375 61.964	54.982 55.976 *
Einsatz Post-Consumer- bzw. Post-Industrial-Rezyklate in t	11.004 11.004	7.251 7.251 *
= % des Gesamtvolumens	18 18	13 13 *
<b>PAPIER UND ZELLSTOFFE</b>		
Menge bezogenen Zellstoffs in 1.000 t	44 48	42 51
Anteil an bezogenem Holz-Zellstoff m. FSC®- und/oder PEFC™-Zertifizierung in %	99,2 99,3	99,2 99,3



<b>WASSERVERBRAUCH</b> in m <sup>3</sup>	<b>2021</b>	<b>2020</b>
Gesamte Wasserentnahme an unseren papierproduzierenden Standorten	<b>707.684</b> 827.720	<b>810.187</b> 976.631
hiervon Oberflächenwasser	<b>165.167</b> 165.167	<b>358.773</b> 358.773
hiervon Grundwasser	<b>456.094</b> 547.586	<b>350.947</b> 505.698
hiervon Meerwasser	<b>0</b> 0	<b>0</b> 0
hiervon produziert Wasser	<b>0</b> 0	<b>0</b> 0
hiervon Wasser von Dritten (kommunales Wasser)	<b>86.423</b> 114.967	<b>100.467</b> 112.160
<b>ABFALL</b> in t	<b>2021</b>	<b>2020</b>
Gesamtgewicht Abfall	<b>19.067</b>	<b>19.822</b> *
Gesamtgewicht ungefährlicher Abfall	<b>19.046</b>	<b>19.709</b> *
hiervon extern beseitigt	<b>5.360</b>	<b>7.489</b> *
hiervon extern verwertet	<b>13.687</b>	<b>12.221</b> *
Gesamtgewicht gefährliche Abfälle	<b>21</b>	<b>113</b> *
hiervon extern beseitigt	<b>6</b>	<b>86</b> *
hiervon extern verwertet	<b>15</b>	<b>27</b> *

<b>ENERGIEVERBRAUCH</b>	<b>2021</b>	<b>2020</b>
Gesamter Kraftstoffverbrauch innerhalb der Organisation aus nicht erneuerbaren Quellen (Erdgas, Heizöl, LPG, Benzin, Diesel) in kWh	<b>211.769.508</b> 212.821.046	<b>199.518.183</b> 201.401.424 *
Gesamter Kraftstoffverbrauch innerhalb der Organisation aus erneuerbaren Quellen (Biokraftstoffe) in kWh	<b>387.776</b> 387.776	<b>433.720</b> 433.720 *
Gesamter Stromverbrauch (Eigenerzeugung + Fremdbezug) in kWh	<b>144.972.044</b> 151.967.325	<b>149.147.512</b> 160.355.757 *
Gesamter Heizenergieverbrauch zusammen mit Kühlenergie (Fernwärme) in kWh	<b>2.843.209</b> 2.843.209	<b>2.309.300</b> 2.309.300
Gesamter Kühlenergieverbrauch (kein separater Kühlenergiebezug)	<b>0</b> 0	<b>0</b> 0
Gesamter Dampfverbrauch in kWh	<b>40.353.899</b> 59.658.640	<b>38.220.094</b> 66.312.708
Gesamter verkaufter Strom in kWh	<b>1.936.116</b> 1.936.116	<b>3.749.805</b> 3.749.805
Gesamte verkaufte Heizungsenergie in kWh	<b>1.644.534</b> 1.644.534	<b>1.381.700</b> 1.381.700
Gesamte verkaufte Kühlenergie ***	<b>0</b> 0	<b>0</b> 0
Gesamter verkaufter Dampf	<b>0</b> 0	<b>0</b> 0
Gesamter Energieverbrauch innerhalb der Organisation in kWh	<b>396.745.786</b> 424.097.346	<b>384.497.304</b> 425.681.404 *
<b>EMISSIONEN</b> **		
Bruttovolumen der direkten THG-Emissionen (Scope 1) in tCO <sub>2</sub> e	<b>51.787</b> 52.000	<b>48.915</b> 49.298 *
Bruttovolumen der indirekten energiebedingten THG-Emissionen (Scope 2, location-based) in tCO <sub>2</sub> e	<b>66.277</b> 73.791	<b>63.856</b> 75.320 *
<b>GESAMT</b>	<b>118.064</b> 125.791	<b>113.771</b> 124.618 *

\* Wert wurde gegenüber der Angabe im Nachhaltigkeitsbericht 2020 korrigiert.

\*\* In die Berechnung einbezogene Gase: CO<sub>2</sub>, CH<sub>4</sub> und N<sub>2</sub>o, Quelle der Emissionsfaktoren und der verwendeten Werte: Sustainable AG (VDA Daten, UK DBEIS).

\*\*\* Kühlenergie wird aus technischen Gründen bei der Heizungsenergie mitefassen.

ARBEITGEBERATTRAKTIVITÄT – VIELFALT UND CHANCENGLEICHHEIT	2021	2020
Anzahl Mitglieder im Beirat der Melitta Gruppe	7	7
hiervon weiblich <i>in %</i>	28,6	28,6
hiervon männlich <i>in %</i>	71,4	71,4
Anzahl Mitarbeitende insgesamt	5.923	5.958 *
hiervon weiblich <i>in %</i>	34,4	33,6 *
hiervon männlich <i>in %</i>	65,6	66,4 *
Anzahl Führungskräfte insgesamt	461	444
hiervon weiblich <i>in %</i>	25,8	26,1
hiervon männlich <i>in %</i>	74,2	73,9
Anzahl angestellte Mitarbeitende	3.296	3.203 *
hiervon weiblich <i>in %</i>	39,9	38,3
hiervon männlich <i>in %</i>	60,1	61,7
hiervon unter 30 Jahre	14,4	13,4
hiervon 30–50 Jahre	52,6	54,0 *
hiervon über 50 Jahre	33,0	32,6 *
Anzahl gewerbliche Mitarbeitende	2.627	2.755 *
hiervon weiblich <i>in %</i>	27,5	28,2 *
hiervon männlich <i>in %</i>	72,5	71,8 *
hiervon unter 30 Jahre	20,3	19,7 *
hiervon 30–50 Jahre	50,7	51,4 *
hiervon über 50 Jahre	29,1	28,9 *

ARBEITSSICHERHEIT UND GESUNDHEIT	2021	2020
Anzahl Todesfälle aufgrund arbeitsbedingter Verletzungen	0	1
Anzahl arbeitsbedingter Verletzungen	100	99 *
Rate arbeitsbedingter Verletzungen	2,02	1,98 *
Häufigste arbeitsbedingte Verletzungen (s. OHS Gruppe)	Prellen, Stoßen, Schneiden und Quetschen	Prellen, Stoßen, Schneiden sowie Umknicken, Stol- pern und Rutschen

ARBEITGEBERATTRAKTIVITÄT - EMPLOYER BRAND	2021	2020
Anzahl Mitarbeitende gesamt	5.923	5.958 *
Anzahl Leiharbeiterinnen und Leiharbeiter	765	633 *
Anzahl Angestellte	3.296	3.203 *
Anzahl gewerbliche Mitarbeitende	2.627	2.755 *
Anzahl Führungskräfte	461	444

ARBEITGEBERATTRAKTIVITÄT - MITARBEITERENTWICKLUNG	2021	2020
Durchschnittliche Stundenanzahl für Aus- und Weiterbildung pro Mitarbeitenden	7,18	11,14 *
Durchschnittliche Stundenanzahl für Aus- und Weiterbildung pro Mitarbeitenden; Angestellte	7,01	7,89
Durchschnittliche Stundenanzahl für Aus- und Weiterbildung pro Mitarbeitenden; Gewerbliche	7,16	14,93 *

\* Wert wurde gegenüber der Angabe im Nachhaltigkeitsbericht 2020 korrigiert.



Die Melitta Gruppe veröffentlicht alle zwei Jahre einen umfassenden Nachhaltigkeitsbericht. Der letzte Bericht bezieht sich auf das Geschäftsjahr 2020 und findet sich auf der Website der Unternehmensgruppe. Das vorliegende Update umfasst das Geschäftsjahr 2021. Alle hier dargestellten Zahlen beziehen sich auf den Stichtag 31.12.2021. Redaktionsschluss war der 31.07.2022.

Weitere Informationen über das Nachhaltigkeitsengagement der Melitta Gruppe finden sich in der DNK-Entsprechenserklärung, die jährlich erstellt und auch gemäß des CSR-Richtlinie-Umsetzungsgesetzes geprüft wird. Sie findet sich auf der Website des Deutschen Nachhaltigkeitskodex.

#### ANSPRECHPERSONEN

---

**KATHARINA ROEHRIG** Geschäftsführerin  
Zentralbereich Kommunikation und Nachhaltigkeit  
katharina.roehrig@melitta.de

**STEFAN DIERKS** Director Sustainability Strategy  
Zentralbereich Kommunikation und Nachhaltigkeit  
stefan.dierks@melitta.de

**WOLFGANG WÄNTIG** Director Sustainability Services  
Zentralbereich Kommunikation und Nachhaltigkeit  
wolfgang.waentig@melitta.de

---

Herausgegeben von der Melitta Unternehmensgruppe Bentz KG // Redaktion Zentralbereich Kommunikation und Nachhaltigkeit, Marienstraße 88, 32425 Minden, Tel.: +49 571 40 46-0, E-Mail: pr@melitta.de // Fotografie Stefan Freund, Frankfurt am Main / Illustration, DAQ, Barcelona / Gestaltung klee.steinberger, München / Text COMMPARK GmbH, Liederbach am Taunus //

© 2022 Melitta Unternehmensgruppe Bentz KG

